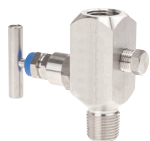


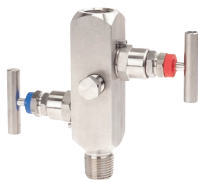
**Uždaromieji vožtuvai ir vožtuvų kolektoriai**  
**Modeliai IV10, IV11, IV20, IV21, IV30, IV31, IV50, IV51**



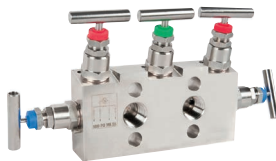
IV10 modelis, adatinis vožtuvas



IV11 modelis, daugiakanalis vožtuvas



IV20 modelis, blokavimo ir išleidimo vožtuvas



IV51 modelis, 5 vožtuvų kolektorius

© 10/2019 WIKA Alexander Wiegand SE & Co. KG  
Visos teisės saugomos.

WIKA® yra registruotasis prekės ženklas įvairiose šalyse.

Prieš pradėdami bet kokį darbą, perskaitykite eksploatavimo instrukcijas!  
Saugokite ateičiai!

# Turinys

<b>1. Bendroji informacija</b>	<b>4</b>
<b>2. Konstrukcija ir veikimas</b>	<b>5</b>
<b>3. Darbo saugos reikalavimai</b>	<b>6</b>
<b>4. Transportavimas, pakuotė ir laikymas</b>	<b>11</b>
<b>5. Įdiegimas į eksploataciją, eksploatavimas</b>	<b>12</b>
<b>6. Gedimai</b>	<b>17</b>
<b>7. Priežiūra, taisymas ir valymas</b>	<b>19</b>
<b>8. Nuėmimas, grąžinimas ir utilizavimas</b>	<b>21</b>
<b>9. Specifikacijos</b>	<b>24</b>

# 1. Bendroji informacija

## 1. Bendroji informacija

- Eksploatavimo instrukcijoje aprašyti vožtuvai buvo sukurti ir pagaminti naudojant moderniausių technologijų. Gamybos metu visiems komponentams taikomi griežti kokybės ir aplinkosaugos kriterijai. Mūsų valdymo sistemos sertifikuotos pagal ISO 9001.
- Šiose eksploatavimo instrukcijose pateikta svarbi informacija apie gaminio naudojimą. Saugų darbą galima užtikrinti tik laikantis visų saugos ir darbo instrukcijų.
- Laikykitės naudojamų gaminių asortimento atitinkamų vietos nelaimingų atsitikimų prevencijos taisyklių ir bendrųjų saugos taisyklių.
- Eksploatavimo instrukcijos yra gaminio dalis ir turi būti laikomos prie vožtuvo, bet kada lengvai pasiekiamos kvalifikuotam personalui. Eksploatavimo instrukciją perduokite kitam gaminio naudotojui arba savininkui.
- Kvalifikuotas personalas privalo atidžiai perskaityti ir suprasti eksploatavimo instrukcijas prieš pradėdamas darbą.
- Taikomos pardavimo dokumentacijoje pateiktos bendrosios sąlygos.
- Galimi techniniai pakeitimai.
- Daugiau informacijos:
  - Interneto adresas: [www.wika.de](http://www.wika.de) / [www.wika.com](http://www.wika.com)
  - Atitinkami duomenų lapai: AC 09.19, AC 09.22, AC 09.23

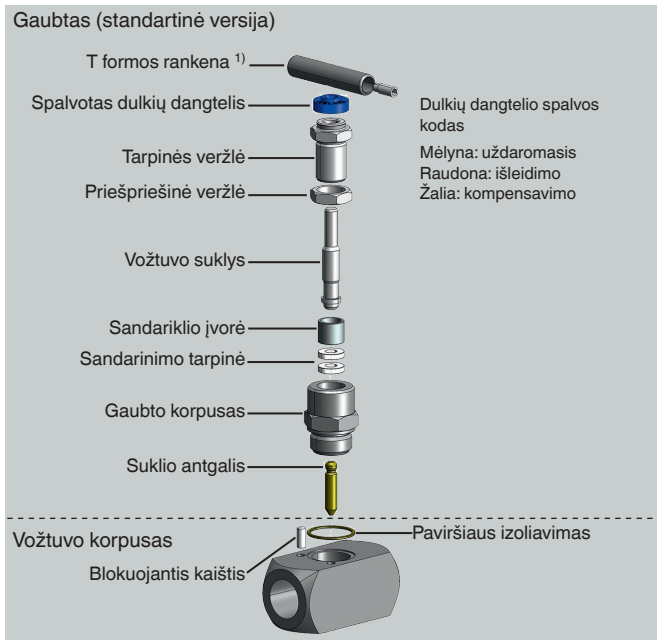
## 2. Konstrukcija ir veikimas

### 2. Konstrukcija ir veikimas

#### 2.1 Funkcinis aprašas

Toliau aprašytuose gaminiuose yra įmontuoti gaubtai, skirti slėgio matavimo prietaisų technologiniam slėgiui išjungti, išleisti ir kompensuoti. Čia aprašytų modelių funkcijas rasite kitame puslapyje esančioje lentelėje.

LT



1) Pasirinktinai galima įsigyti kitokio dizaino rankenų

## 2. Konstrukcija ir veikimas / 3. Sauga

LT

Modelis	Gaubtų skaičius		
	Uždaromasis	Išeinamoji anga <sup>1)</sup>	Kompensuoti
IV10	1	-	-
IV11	1	-	-
IV20, IV21	1	1	-
IV30, IV31	2	-	1
IV50, IV51	2	2	1

1) Išleidimo su gaubtu, dėl kitų išleidimo galimybių (pvz., per išleidimo varžtą) žr. duomenų lapą

### 2.2 Pristatomas komplektas

Sutikrinkite pristatomą komplektą su važtaraščiu.

## 3. Darbo saugos reikalavimai

### 3.1 Simbolių paaiškinimas



#### **PAVOJUS!**

... žymi tiesiogiai pavojingą situaciją, kurios neišvengus galima rimtai arba mirtinai susižeisti.



#### **ĮSPĖJIMAS!**

... žymi potencialiai pavojingą situaciją, kurios neišvengus galima rimtai arba mirtinai susižeisti.



#### **DĖMESIO!**

... nurodo potencialiai pavojingą situaciją, kurios neišvengus galima lengvai susižeisti arba sugadinti įrangą ar aplinką.



#### **Informacija**

... nurodo naudingus patarimus, rekomendacijas ir informaciją, siekiant eksploatuoti efektyviai ir be trikčių.

## 3. Darbo saugos reikalavimai

LT

### 3.2 Numatytoji paskirtis

Šie vožtuvai naudojami matavimo prietaisams atskirti nuo proceso sistemos, atliekant uždarymo, išleidimo ir slėgio kompensavimo funkciją (-as). Jie skirti naudoti švariose dujinėse ir skystose terpėse, kurios nėra labai klampios ar kristalizuojančios.

Gaminys turi būti naudojamas tik su tokiomis terpėmis, kurios nėra kenksmingos sudrėkusioms dalims visame prietaiso veikimo diapazone. Draudžiama keisti medžiagos būseną arba skaidyti nestabilią terpę.

Gaminį naudokite tik tose srityse, kurios atitinka jo technines eksploatacines ribas (pvz., maks. aplinkos temperatūra, medžiagų suderinamumas ir kt.).

→ Eksploatacinių parametrų ribas žr. 9 skyriuje „Specifikacijos“.

Netinkamai elgiantis su gaminiu arba eksploatuojant jį ne pagal technines specifikacijas, prietaisą reikia nedelsiant išimti iš eksploatacijos ir patikrinti įgaliotam techninės priežiūros inžinieriui.

Šie vožtuvai neturi savo potencialaus užsidegimo šaltinio. Atsakomybė už saugų naudojimą pavojingose zonose pagal pripažintus technologijos standartus tenka operatoriui.

Dėl pirmiau minėtų priežasčių šie vožtuvai nepažymėti ir neturi savo sertifikavimo.

Gaminys buvo suprojektuotas ir pagamintas išskirtinai čia aprašyti numatytajam paskirčiai ir turi būti naudojamas tik pagal šią paskirtį.

Gamintojas nepriims jokių pretenzijų, atsiradusių naudojant ne pagal numatytąją paskirtį.

### 3.3 Netinkamas naudojimas

Netinkamu naudojimu laikomas bet koks naudojimas, kai viršijamos techninės eksploatacinių savybių ribos arba kuris nesuderinamas su medžiagomis.

## 3. Darbo saugos reikalavimai



### **ĮSPĖJIMAS!**

#### **Sužalojimai dėl netinkamo naudojimo**

Netinkamas gaminio naudojimas gali sukelti pavojingų situacijų ir sužalojimų.

- ▶ Susilaikykite nuo neleistinų gaminio pakeitimų.
- ▶ Nenaudokite gaminio su abrazyvinėmis ar klampiomis terpėmis.

Bet koks naudojimas ne pagal paskirtį arba ne pagal paskirtą laikomą netinkamu naudojimu.

### **3.4 Operatoriaus atsakomybė**

Gaminys naudojamas pramonės sektoriuje. Todėl operatorius yra atsakingas už teisinius įsipareigojimus, susijusius su darbo sauga.

Būtina laikytis šioje eksploataavimo instrukcijoje pateiktų saugos nurodymų, taip pat saugos, nelaimingų atsitikimų prevencijos ir aplinkos apsaugos taisyklių, galiojančių naudojimo vietoje.

Operatorius privalo užtikrinti, kad gaminio etiketė būtų įskaitoma.

Kad darbas su gaminiu būtų saugus, eksploatuojanti įmonė turi užtikrinti, kad:

- Eksploatuojantys darbuotojai reguliariai instruktuojami visais darbo saugos, pirmosios pagalbos ir aplinkos apsaugos klausimais ir yra susipažinę su naudojimo instrukcijomis, ypač su jose pateiktais saugos nurodymais.
- Eksploatuojantys darbuotojai perskaitė naudojimo instrukciją ir atsižvelgė į joje pateiktus saugos nurodymus.
- Laikomasi numatyto naudojimo būdo.
- Atlikus bandymus, netinkamas gaminio naudojimas neįmanomas.



## 3. Darbo saugos reikalavimai

### 3.5 Personalo kvalifikacija



#### **ĮSPĖJIMAS!**

#### **Sužeidimo rizika dėl nepakankamos kvalifikacijos**

Netinkamai naudojant galima stipriai susižeisti arba sugadinti įrangą.

- ▶ Šiose eksploataavimo instrukcijose aprašytas veiklas gali atlikti tik toliau aprašytos kvalifikacijos įgudęs personalas.

#### **Įgudęs personalas**

Operatoriaus įgaliotas patyręs personalas, suprantamas kaip personalas, kuris, remdamasis savo techniniu išsilavinimu, matavimo žiniomis ir kontrolės technologija bei savo patirtimi ir šaliai būdingų taisyklių, dabartinių standartų ir direktyvų žinojimu, gali atlikti aprašytą darbą ir savarankiškai atpažinti potencialius pavojus.

#### **Dirbantis personalas**

Operatoriaus apmokytais darbuotojais laikomi darbuotojai, kurie, remdamiesi savo išsilavinimu, žiniomis ir patirtimi, geba atlikti aprašytą darbą ir savarankiškai atpažinti galimus pavojus.

Specialioms darbo sąlygoms reikia papildomų atitinkamų žinių, pvz., apie agresyvias terpes.

### 3.6 Asmeninės apsaugos priemonės

Asmeninės apsaugos priemonės skirtos apsaugoti patyrusius darbuotojus nuo pavojų, galinčių pakenkti jų saugai ar sveikatai darbo metu. Atlikdami įvairias su gaminiu ir su juo susijusias užduotis, patyrę darbuotojai privalo dėvėti asmenines apsaugos priemones.

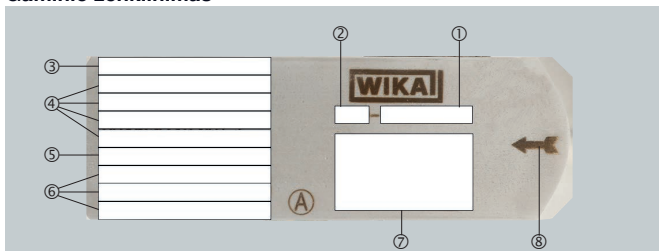
#### **Laikykites darbo vietoje pateiktų nurodymų dėl asmeninių apsaugos priemonių!**

Reikalingomis asmeninėmis apsaugos priemonėmis turi pasirūpinti eksploatuojanti įmonė.

## 3. Darbo saugos reikalavimai

### 3.7 Žymėjimas, saugos ženklai

#### Gaminio ženklinimas



- ① Prekės numeris
- ② Modelis
- ③ ID numeris
- ④ Straipsnio aprašymas ( sriegio apibrėžimas, medžiaga ir t. t.)
- ⑤ Leistinas eksploataavimo slėgis
- ⑥ Gaminio atsekamumo informacija (pagaminimo data, partijos numeris ir t. t.)
- ⑦ Funkcinė diagrama
- ⑧ Srauto kryptis

## 4. Transportavimas, pakuotė ir laikymas

### 4. Transportavimas, pakuotė ir laikymas

#### 4.1 Transportavimas

Patikrinkite, ar gaminys nepažeistas transportuojant. Apie akivaizdžius pažeidimus būtina nedelsiant pranešti.



#### **DĖMESIO!**

**Netinkamai transportuojant gali būti padaryta didelė žala turtui.**

- ▶ Iškraunant supakuotus krovinius pristatymo metu, taip pat vežant viduje, elkitės atsargiai.
- ▶ Veždami viduje, laikykitės 4.2 skyriuje „Pakavimas ir laikymas“ pateiktų nurodymų.

#### 4.2 Pakavimas ir saugojimas

Pakuotę nuimkite tik prieš pat įdiegimą į eksploatavimą.

Saugokite pakuotę, kuri užtikrina optimalią apsaugą transportuojant (pvz., keičiant montavimo vietą, siunčiant taisyti).

#### **Leistinos sąlygos sandėliavimo vietoje:**

- Laikymo temperatūra: -60 ... +70 °C (-76 ... +158 °F)
- Drėgnumas: 35 ... 85 % santykinis drėgnumas (be kondensacijos)

#### **Poveikis, kurio reikia vengti:**

- Tiesioginiai saulės spinduliai ar arti esantys karšti objektai;
- Mechaninė vibracija, mechaninis smūgis (stiprus padėjimas ant paviršiaus);
- Suodžiai, garai, dulkės ir išsivėdinančios dujos;
- Pavojinga aplinka, degi aplinka.

Laikykite gaminį originalioje pakuotėje tokioje vietoje, kuri atitinka pirmiau išvardytas sąlygas. Jei originalios pakuotės nėra ir produktas laikomas ilgesnį laiką (ilgiau nei 30 dienų), į pakuotę įdėkite maišelį su sausikliu.

## 5. Įdiegimas į eksploataciją, eksploatavimas

### 5. Įdiegimas į eksploataciją, eksploatavimas

LT

#### Personalas: patyręs personalas

#### Įrankiai ir montavimo medžiagos:

- Dinamometrinių raktų rinkinys, veržliarakčių atviru galu rinkinys (17 ... 32 mm)
- Šešiakampių raktų rinkinys
- Atsuktuvai
- Tinkami sandarinimo elementų ir varžtų tepalai
- Tinkama sandarinimo medžiaga srieginiams sujungimams

Prieš pradėdami montavimą, įdiegimą į eksploataciją ir darbą patikrinkite, ar pasirinktas tinkamoms eksploatavimo sąlygoms, tinkamos konstrukcijos ir specialioms matavimo sąlygoms tinkamas gaminy.

Naudokite tik originalias dalis.

Pradėdami eksploatuoti priedus, visada laikykitės jų montavimo ir naudojimo instrukcijų.



#### **ĮSPĖJIMAS!**

#### **Pavojingų terpių sukelti fiziniai sužalojimai ir žala turtui bei aplinkai**

Susidūręs su pavojingomis terpėmis (pvz., degiomis ar toksiškomis medžiagomis), kenksmingomis terpėmis (pvz., esdinančiomis, toksiškomis, kancerogeninėmis, radioaktyviomis), taip pat su šaldymo įrenginiais ir kompresoriais, kyla fizinių sužalojimų ir žalos turtui bei aplinkai pavojus.

Prie gaminio gali būti agresyvios terpės, kuriose vyrauja itin aukšta temperatūra ir aukštas slėgis.

- ▶ Naudojant šias terpes, be visų standartinių taisyklių, taip pat reikia laikytis atitinkamų galiojančių kodeksų ar taisyklių.
- ▶ Dėvėkite reikiamas apsaugos priemones (žr. 3.6 skyrių „Asmeninės apsaugos priemonės“).



### ĮSPĖJIMAS!

**Fiziniai sužalojimai ir žala turtui bei aplinkai, kurią sukelia dideliu slėgiu ištekanti terpė**

Esant didesniai slėgio poveikiui, dėl prasto jungčių sandarinimo iš prietaiso gali ištekėti didelio slėgio terpė. Dėl didelės terpės energijos, kuri gali išsiskirti įvykus gedimui, galimi fiziniai sužalojimai ir materialinė žala.

► Jungčių sandarinimas turi būti atliktas kvalifikuotai ir patikrintas jų sandarumas.



### ĮSPĖJIMAS!

**Fiziniai sužalojimai ir žala turtui bei aplinkai dėl netinkamo tvarkymo.**

**Netinkamai atidarius arba uždarius vožtuvą, gali ištekėti terpė.**

► Prieš keisdamas būseną į tam tikrą vožtuvo padėtį, operatorius turi numatyti pasekmes.

### 5.1 Montavimas

- Išpakuodami patikrinkite, ar visi komponentai nėra išoriškai pažeisti. Jei reikia grąžinti, vadovaukitės instrukcijomis, pateiktomis skyriuje 8.2 „Grąžinimas“.
- Įsitinkite, kad visos nenaudojamos jungtys yra uždarytos. Išleidimo angų jungčių kištukiniai varžtai įeina į tiekimo komplektą, tačiau nėra iš anksto sumontuoti.
- Vožtuvą galima nešti tik laikant už vožtuvo korpuso, bet ne už rankenos.
- Patikrinkite, ar teisingas gaminio ženklavimas (žr. 3.7 skyrių „Žymėjimas, saugos ženklai“).
- Prieš montuodami įsitinkite, kad pagrindinis vožtuvas sumažino slėgį technologinėje linijoje.
- Sumontuokite matavimo prietaisą prie tinkamos jungties. Įsitinkite, kad srauto krypties rodyklė nukreipta nuo technologinės jungties link matavimo prietaiso.
- Nuimkite reikiamų technologinių jungčių apsauginius dangtelius.

## 5. Įdiegimas į eksploataciją, eksploatavimas

- Įsitikinkite, kad sandarinimo paviršiai yra švarūs ir be mechaninių pažeidimų.
- Atitinkamai jungčiai turi būti naudojamas tinkamas sandarinimo elementas.

LT

### Srieginė jungtis

Norint įsukti sriegines jungtis, atitinkamas įrankis turi būti naudojamas tik per tam skirtas veržliarakčio plokšteles.

Priveržimo momentas priklauso nuo technologinės jungties ir naudojamo sandarinimo elemento.

### Sujungimas su jungėmis

Taikoma modeliams: IV20, IV21, IV30, IV31, IV50, IV51

Naudokite tik komplekte esančius varžtus ir sandarinimo žiedus:

IV20, IV21 modeliai: 2 varžtai, 1 sandarinimo žiedas

IV30, IV31, IV50, IV51 modeliai: 4 varžtai, 2 sandarinimo žiedai



Tinkamo technologinių jungčių montavimo instrukcijas rasite atitinkamuose standartuose, pvz., IEC 61518

1. Pritvirtinkite vožtuvo montavimo prietaisą prie darbo stalo.
2. Užtepkite nedidelį kiekį tepalo ant varžtų.
3. Kiekvieną sandarinimo žiedą patepkite nedideliu kiekiu tepalo, kad jis laikytųsi savo vietoje.
4. Uždėkite vožtuvų kolektorių ant prietaiso.
5. Kad palengvintumėte jungčių su jungėmis montavimą 4 varžtais, įstatykite du centravimo kaiščius vienas priešais kitą.
6. Įsukite 2 varžtus ir priveržkite juos ranka.
7. Jei reikia, išimkite prieš tai naudotus centravimo kaiščius.
8. Tada įsukite kitus 2 varžtus ir priveržkite juos ranka.
9. Naudokite dinamometrinių raktą ir priveržkite vienas priešais kitą esančius varžtus pradiniu 34 Nm sukimo momentu.
10. Naudokite dinamometrinių raktą ir priveržkite varžtus vienas priešais kitą, o galutinis sukimo momentas priklauso nuo medžiagos.  
Galutinis sukimo momentas nerūdijančiam plienui: 72 Nm.  
Galutinis sukimo momentas angliniam plienui: 87 Nm.

## 5. Įdiegimas į eksploataciją, eksploatavimas

### 5.2 Įdiegimas į eksploataciją ir eksploatavimas

Norėdami uždaryti vožtuvą, pasukite rankenėlę pagal laikrodžio rodyklę iki ribotuvo. Norėdami atidaryti vožtuvą, pasukite rankenėlę prieš laikrodžio rodyklę iki galo. Nuo atidaryto iki uždaryto ir atvirkščiai reikės maždaug 4 apsisukimų.

Srautą galima reguliuoti visiškai neatidarant ir neuždarant vožtuvo.

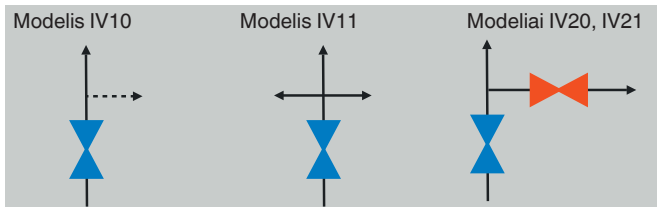


Atkreipkite dėmesį, kad rankena gali būti šiek tiek laisva ir laisvai sukčis iki ketvirtadalio apsisukimo, kai ji yra nuspausta. Taip yra dėl konstrukcinio dizaino.

- Vožtuvas, ypač rankena, neturi būti veikiamas jokios išorinės apkrovos (pvz., naudojamas kaip laipiojimo pagalbinė priemonė, atrama daiktams).
- Rankeną galima naudoti tik rankomis; įrankiais naudotis neleidžiama.
- Sukimo momentas, pasiekiantis vožtuvo ribotuvą, turi būti pasiektas tik rankiniu būdu.
- Prieš atidarant pagrindinį technologinės linijos vožtuvą įsitikinkite, kad visi produkto vožtuvai yra uždaryti.

## 5. Įdiegimas į eksploataciją, eksploatavimas

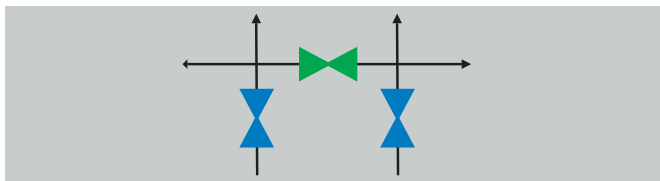
### Modeliai IV10, IV11, IV20, IV21



Kad išvengtumėte slėgio šuolių, uždaromąjį vožtuvą (mėlyną) atidarykite lėtai.

Dabar slėgis veikia prietaiso jungtyje.

### Modeliai IV30, IV31



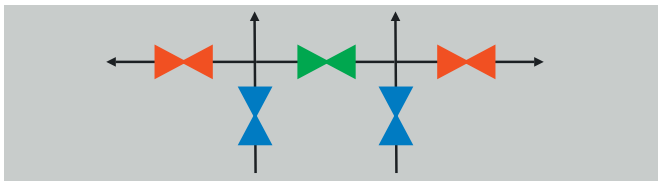
1. Atidarykite kompensacinį vožtuvą (žalią).
  2. Kad išvengtumėte slėgio šuolių, uždaromuosius vožtuvus (mėlynos spalvos) atidarykite lėtai.
- Dabar slėgis veikia prietaiso jungtyje.



## 5. Įdiegimas į eksploatavimą, eksploatavimas / 6. Gedimai

3. Uždarykite kompensacinį vožtuvą (žalias).

### Modeliai IV50, IV51



LT

1. Uždarykite išleidimo vožtuvus (raudoni).
2. Atidarykite kompensacinį vožtuvą (žalią).
3. Kad išvengtumėte slėgio šuolių, uždaromuosius vožtuvus (mėlynos spalvos) atidarykite lėtai.  
Dabar slėgis veikia prietaiso jungtyje.
4. Uždarykite kompensacinį vožtuvą (žalias).

## 6. Gedimai



Šioje lentelėje pateikiamos dažniausios gedimų priežastys ir būtinos atsakomosios priemonės.

Gedimai	Priežastys	Priemonės
Sunku valdyti rankeną	Tepimo problema dėl ilgą laiką nekintančios vožtuvo padėties	Atlikite funkcinį bandymą, kaip aprašyta 7.1 skyriuje „Techninė priežiūra“ ir atitinkamai sutrumpinkite patikros intervalą
	Korozijos, technologinių sąlygų, eksploatavimo laiko paveiktos sugedusios dalys	Pakeiskite gaminį
	Perveržta veržlė, pažeista sandarinimo tarpinė	Pakeiskite gaminį
Nuotėkis ties sukliu	Nuotėkis per sandarinimo tarpinę	Žr. skyrių 7.2 „Taisyimas“

## 6. Gedimai

Gedimai	Priežastys	Priemonės
Technologinės terpės srauto nebuvimas arba ribotas srautas	Vožtuvas uždarytas arba iš dalies atidarytas	Įsitikinkite, kad vožtuvas yra atidarytas
	Netinkamas montavimas	Įsitikinkite, kad vožtuvas sumontuotas teisingai
	Užsikimšimas dėl netinkamos technologinės terpės	Patikrinkite technologinės terpės suderinamumą



### DĖMESIO!

#### Fiziniai sužalojimai ir žala turtui bei aplinkai

Jei gedimų nepavyksta pašalinti išvardytomis priemonėmis, gaminį reikia nedelsiant išimti iš eksploatacijos.

- ▶ Užtikrinkite, kad nebebūtų jokio slėgio, ir apsaugokite nuo atsitiktinio įjungimo.
- ▶ Susisiekite su tiekėju.
- ▶ Jei reikia grąžinti, vadovaukitės instrukcijomis, pateiktomis skyriuje 8.2 „Grąžinimas“.



### ĮSPĖJIMAS!

#### Pavojingų terpių sukelti fiziniai sužalojimai ir žala turtui bei aplinkai

Susidūrus su pavojingomis terpėmis (pvz., deguonimi, acetilenu, degiomis ar toksiškomis medžiagomis), kenksmingomis terpėmis (pvz., ėsdinančiomis, toksiškomis, kancerogeninėmis, radioaktyviomis), taip pat su šaldymo įrenginiais ir kompresoriais, kyla fizinių sužalojimų ir žalos turtui bei aplinkai pavojus.

Įvykus gedimui, gaminyje gali atsirasti agresyvi terpė, kurioje vyrauja itin aukšta temperatūra ir didelis slėgis arba vakuumas.

- ▶ Naudojant šias terpes, be visų standartinių taisyklių, taip pat reikia laikytis atitinkamų galiojančių kodeksų ar taisyklių.
- ▶ Dėvėkite reikiamas apsaugos priemones (žr. 3.6 skyrių „Asmeninės apsaugos priemonės“).

## 7. Priežiūra, taisymas ir valymas

LT

### 7. Priežiūra, taisymas ir valymas

#### 7.1 Priežiūra

Tinkamai naudojami vožtuvam techninės priežiūros atlikti nereikia. Jie turi būti tikrinami atliekant reguliarią techninę priežiūrą.

#### Patikros intervalas

Priklausomai nuo proceso, aplinkos sąlygų ir operacijų skaičiaus, reikalingas patikros intervalas gali būti nuo vienos dienos iki kelių savaičių.

Rekomenduojamas patikros intervalas:  $\leq 3$  mėnesiai

#### Kontrolinis patikros sąrašas

1. Technologinių ir prietaisų jungčių sandarumo bandymas
2. Nuotėkio tarp gaubto ir vožtuvo korpuso patikrinimo bandymas
3. Tinkamo atidarymo ir uždarymo funkcinis bandymas

Jei 2 punkte nurodytas sandarumo bandymas yra nesėkmingas, tęskite toliau aprašytą sandarinimo tarpiklio reguliavimą.

#### 7.2 Taisymas

##### Sandarinimo tarpiklio reguliavimas

Šį reguliavimą reikia atlikti, kai prie vožtuvo veleno, tiesiai po rankena, aptinkamas nuotėkis arba kai darbo metu sukant rankeną nėra sukimo momento ar pasipriešinimo.

1. Atlaisvinkite priešpriešinę veržlę
2. Padidinkite sandariklio suspaudimą per riebokšlio veržlę sukimo momentu  $\geq 13 \dots \leq 18$  Nm (18 ... 25 lbs ft)
3. Pritvirtinkite riebokšlio veržlę priešpriešine veržle

Jei suregulavus sandarinimo tarpiklį nuotėkio problema išlieka, tarpiklį reikia grąžinti remontuoti.



Nepriekaištingą gaminio veikimą galima užtikrinti tik naudojant originalius priedus ir atsargines dalis.

## 7. Priežiūra, taisymas ir valymas

### 7.3 Valymas

LT



#### **DĖMESIO!**

#### **Fiziniai sužalojimai ir žala turtui bei aplinkai**

Netinkamas valymas gali sukelti fizinių sužalojimų ir pakenkti turtui bei aplinkai. Medžiagos likučiai demontuojamame gaminyje gali kelti pavojų žmonėms, aplinkai ir įrangai.

- ▶ Išmontuotą gaminį nuplaukite arba išvalykite.
- ▶ Imkitės atitinkamų apsaugos priemonių.

1. Prieš valydami tinkamai atjunkite gaminį nuo technologinės sistemos.
2. Kruopščiai nuvalykite gaminį drėgna šluoste.



#### **DĖMESIO!**

#### **Žala turtui**

Dėl netinkamo valymo gaminys gali būti sugadintas!

- ▶ Nenaudokite jokių agresyvių valymo priemonių.
- ▶ Valymui nenaudokite jokių kietų ar aštrių daiktų.

## 8. Nuėmimas, grąžinimas ir utilizavimas

### 8. Nuėmimas, grąžinimas ir utilizavimas

#### 8.1 Nuėmimas

Prieš pradėdami ardyti, turite įsitikinti, kad pagrindinis technologinės linijos vožtuvas yra uždarytas.



#### **ĮSPĖJIMAS!**

##### **Nudegimų rizika**

Demontuojant kyla pavojus, kad gali ištekėti pavojingai karšta terpė.

- ▶ Prieš demontuodami gaminį, leiskite jam pakankamai atvėsti!



#### **ĮSPĖJIMAS!**

##### **Fiziniai sužalojimai**

Demontuojant kyla agresyvios terpės ir didelio slėgio poveikio pavojus.

- ▶ Dėvėkite reikiamas apsaugos priemones (žr. 3.6 skyrių „Asmeninės apsaugos priemonės“).
- ▶ Laikykitės atitinkamos terpės medžiagų saugos duomenų lape pateiktos informacijos.
- ▶ Vožtuvą atjunkite tik išleidę iš sistemos slėgį.



#### **ĮSPĖJIMAS!**

##### **Fiziniai sužalojimai ir žala turtui bei aplinkai dėl likutinės terpės**

Susidūrus su pavojingomis terpėmis (pvz., deguonimi, acetilenu, degiomis ar toksiškomis medžiagomis), kenksmingomis terpėmis (pvz., ėsdinančiomis, toksiškomis, kancerogeninėmis, radioaktyviomis), taip pat su šaldymo įrenginiais ir kompresoriais, kyla fizinių sužalojimų ir žalos turtui bei aplinkai pavojus.

- ▶ Dėvėkite reikiamas apsaugos priemones (žr. 3.6 skyrių „Asmeninės apsaugos priemonės“).
- ▶ Laikykitės atitinkamos terpės medžiagų saugos duomenų lape pateiktos informacijos.
- ▶ Prieš laikydami išmontuotą gaminį (po naudojimo) jį nuplaukite arba išvalykite, kad apsaugotumėte žmones ir aplinką nuo terpės likučių poveikio.

## 8. Nuėmimas, grąžinimas ir utilizavimas

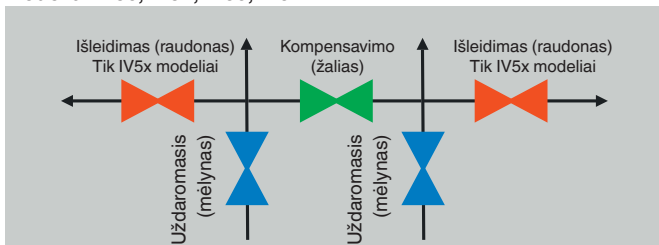
### Modeliai IV10, IV11

1. Kad išvengtumėte slėgio šuolių, uždaromąjį vožtuvą (mėlyną) atidarykite lėtai.
2. Jei vožtuvas turi išėjimo jungtį, atidarykite šią jungtį tinkamu įrankiu. Išsukite kaiščio varžtą / išleidimo angos varžtą (jei yra). Dabar vožtuvą galima išmontuoti.

### Modeliai IV20, IV21

1. Kad išvengtumėte slėgio šuolių, uždaromąjį vožtuvą (mėlyną) atidarykite lėtai.
2. Tinkamu įrankiu atidarykite išleidimo angos jungtį. Išsukite kaiščio varžtą / išleidimo angos varžtą (jei yra).
3. Lėtai atidarykite oro išleidimo vožtuvą (raudonas), kad sumažėtų slėgis. Dabar vožtuvą galima išmontuoti.

### Modeliai IV30, IV31, IV50, IV51



1. Atidarykite kompensacinį vožtuvą (žalią).
2. Kad išvengtumėte slėgio šuolių, uždarymo vožtuvus (mėlynos spalvos) uždarykite lėtai.
3. Išsukite kištukinius / išleidžiamosios angos varžtus (jei yra).
4. Tik IV5x modeliams: lėtai atidarykite išleidimo vožtuvus (raudoni). Dabar vožtuvą galima išmontuoti.

## 8. Nuėmimas, grąžinimas ir utilizavimas

### 8.2 Grąžinimas

#### **Išsiųsdami gaminį griežtai laikykitės šių reikalavimų:**

Visuose į WIKA pristatomuose gaminiuose neturi būti jokių pavojingų medžiagų (rūgščių, šarmų, tirpalų ir t. t.), todėl prieš grąžinimą jie turi būti išvalyti.



#### **ĮSPĖJIMAS!**

**Fiziniai sužalojimai ir žala turtui bei aplinkai dėl likutinės terpės**

Medžiagos likučiai demontuojamame gaminyje gali kelti pavojų žmonėms, aplinkai ir įrangai.

- ▶ Naudodami pavojingas medžiagas, pridėkite atitinkamos terpės medžiagų saugos duomenų lapą.
- ▶ Išvalykite prietaisą, žr. 7.2 skyrių „Valymas“.

Grąžindami gaminį, naudokite originalią pakuotę arba tinkamą transportavimo pakuotę.



Informacijos apie grąžinimą rasite mūsų vietinės svetainės rubrikoje „Techninis aptarnavimas“.

### 8.3 Utilizavimas

Netinkamai utilizavę galite pakenkti aplinkai.

Prietaiso komponentus ir pakuotės medžiagas utilizuokite aplinkai saugiu būdu ir pagal šalyje galiojančias atliekų utilizavimo taisykles.

## 9. Specifikacijos

### 9. Specifikacijos

Toliau paminėtų dalių iliustruota vieta pateikta 2.1 skyriuje „Funkcinis aprašymas“.

LT

#### Specifikacija

<b>Suklio antgalis</b>	Nesisukantis, mažai susidėvintis
<b>Vožtuvo lizdas</b>	Metalinis lizdas
<b>Vožtuvo angos dydis</b>	4 mm (0,16 col.)

Medžiaga	Standartinis	Parinktis
<b>Drėkinamos dalys</b>		
Vožtuvo korpusas	Nerūdijančiojo plieno 316/316L	■ Monel 400 ■ Hastelloy 276 ■ Kiti pagal pageidavimą
Gaubto korpusas		
Suklio antgalis		
Sandarinio paketas	PTFE	Grafitas
<b>Nedrėkinamos dalys</b>		
Rankena	Nerūdijančiojo plieno 304	Nerūdijančiojo plieno 316/316L
Tarpinės veržlė	Nerūdijančiojo plieno 316/316L	
Priešpriešinė veržlė		
Vožtuvo suklys		
Sandariklio įvorė		



## 9. Specifikacijos

### Eksplotavimo sąlygos

Sandarinio medžiaga	Maksimalus leistinas darbinis slėgis barais, esant atitinkamai temperatūrai, °C
PTFE	689 bar esant 38 °C
	276 bar esant 204 °C
Grafitas	420 bar esant 38 °C
	209 bar esant 538 °C

LT

Sandarinio medžiaga	Maksimalus leistinas darbinis slėgis, psi, esant atitinkamai temperatūrai, °F
PTFE	10 000 psi esant 100 °F
	4 000 psi esant 400 °F
Grafitas	6 000 psi esant 100 °F
	3 030 psi esant 1 000 °F

Mažiausia projektinė temperatūra yra -54 °C (-65 °F).

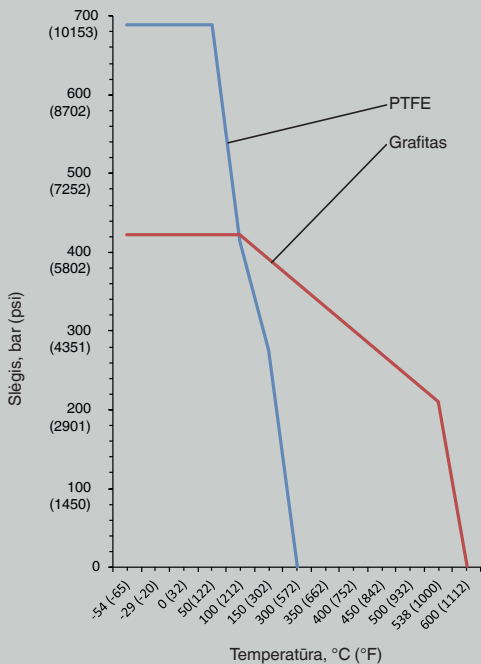
Nuolat žemai darbo temperatūrai,  $\leq -54$  °C ( $\leq -65$  °F), turi būti speciali konstrukcija.

Norint užtikrinti, kad eksploatacijoje būtų laikomasi leistinų slėgio ir temperatūros rodiklių, atsižvelgiant į naudojamą sandarinimo medžiagą, reikia vadovautis šia schema.

Daugiau specifikacijų rasite duomenų lapuose AC 09.19, AC 09.21, AC 09.23.

## 9. Specifikacijos

### Pressure-temperature diagram





Visame pasaulyje veikiančias WIKA pavaldžiąsias įmones galima rasti internete adresu [www.wika.com](http://www.wika.com).



**UAB „Lintera“**

Ukmerges Str. 22 55101 Jonava

Phone: +370 349 61161

Email: [jonava@lintera.info](mailto:jonava@lintera.info)